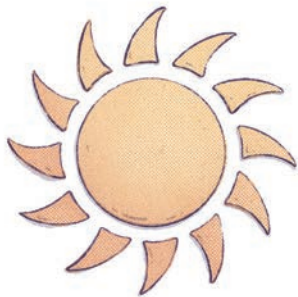




T H I S I S

SPOKANE

**Hướng Dẫn Công Dân
Cho Hàng Xóm**



In Spokane We All Belong

Sự tham gia của cộng đồng là nền tảng của một chính quyền địa phương thành công. Mục tiêu của ấn phẩm này là cung cấp một cách dễ dàng, thú vị và (chúng tôi dám nói) thú vị để tìm hiểu thêm về cách Thành phố Spokane hoạt động... và làm thế nào bạn có thể tham gia! Tạp chí này (viết tắt của tạp chí) sẽ giới thiệu cho bạn các cấu trúc thành phố địa phương, quy trình hàng ngày, ra quyết định và hiểu rõ hơn về cách thức và vị trí bạn phù hợp.

Bạn có biết? Lá cờ Thành phố Spokane, được thiết kế bởi nghệ sĩ địa phương Derek Landers, đã được thông qua sau nhiều vòng bỏ phiếu công khai vào năm 2021.

Không có thời điểm nào tốt hơn bây giờ để xây dựng một hình thức chính phủ gắn kết và toàn diện hơn. Chúng ta có thể làm điều này, cùng nhau. Rốt cuộc, ở Spokane, tất cả chúng ta đều thuộc về!

Một chính quyền thành phố hòa nhập hơn có thể thực hiện được khi tất cả các cộng đồng đều có tiếng nói trong các quyết định ảnh hưởng đến họ; Nhưng bạn bắt đầu từ đâu? Chúng tôi hy vọng rằng tạp chí này sẽ là một công cụ bỏ túi và là một sự ôn tập về các cách khác nhau để tổ chức và vận động cho một thành phố hoạt động cho và với BẠN.

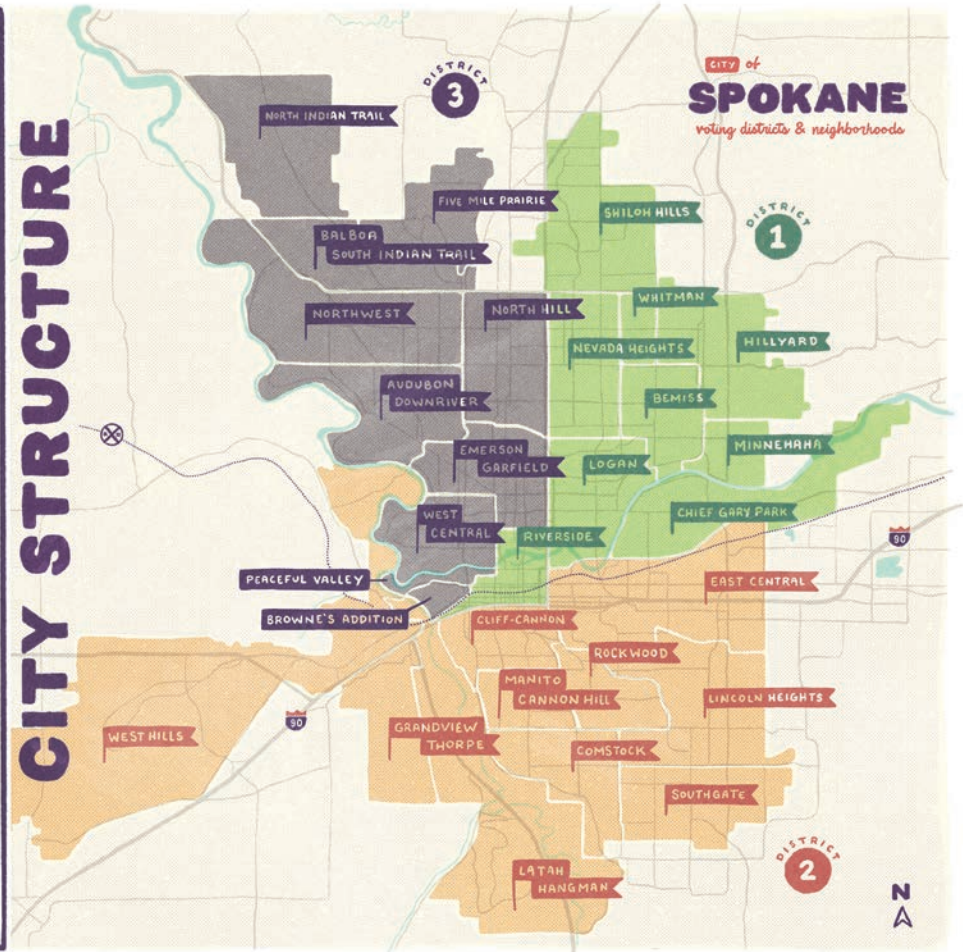
Nào, hãy đi sâu vào!

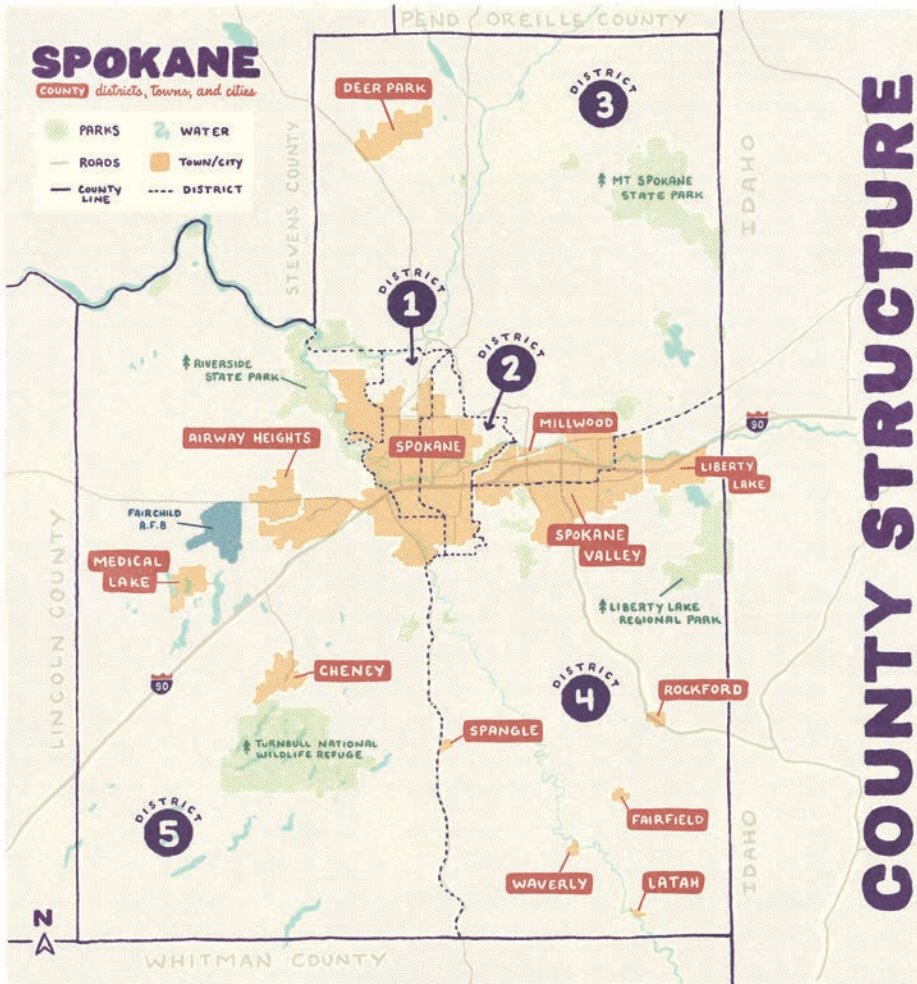
Chào mừng bạn đến với Thành phố Spokane!
Một cộng đồng xinh đẹp được dệt nên từ 29 khu phố và là nơi sinh sống của hơn 230,000 cư dân. Thành phố của chúng tôi được chia thành ba khu vực bỏ phiếu, mỗi khu vực có hai Ủy viên Hội đồng Thành phố được bầu và một Chủ tịch Hội đồng Thành phố lớn.

Thành phố Spokane có khoảng 2.000 nhân viên và hoạt động như một hình thức chính phủ của Hội đồng Thị trưởng, hoặc “thị trưởng mạnh mẽ”.

Điều này có nghĩa là Thị trưởng chịu trách nhiệm quản lý các phòng ban của thành phố và bổ nhiệm các nhà lãnh đạo chủ chốt như Quản trị viên Thành phố, Cảnh sát trưởng và Cảnh sát trưởng Phòng cháy chữa cháy. Trong khi đó, Hội đồng Thành phố vẫn giữ quyền phân bổ ngân sách, quy trình mua hàng và thủ tục ký hợp đồng.

Thị trưởng và Hội đồng Thành phố của chúng tôi hợp tác chặt chẽ với các phòng ban khác nhau của Thành phố, lẫn nhau và các đối tác khu vực để đề xuất và thực hiện các kế hoạch, chính sách và dự án giải quyết nhu cầu của Thành phố. Họ cũng làm việc cùng nhau để soạn thảo và phê duyệt ngân sách của Thành phố.





COUNTY STRUCTURE

Quận Spokane là nơi sinh sống của gần 540,000 cư dân với 13 thị trấn và thành phố được công nhận: Airway Heights, Cheney, Deer Park, Fairfield, Latah, Liberty Lake, Medical Lake, Millwood, Rockford, Spangle, City of Spokane, City of Spokane Valley và Waverly.

Quận Spokane cũng cung cấp dịch vụ cho tất cả cư dân sống trong Quận, cũng bao gồm các khu vực chưa được hợp nhất, (không phải ở bất kỳ thành phố hoặc thị trấn cụ thể nào.) Dưới đây là một số ví dụ:

- Bầu cử Quận Spokane
- Khu Y tế Khu vực Spokane
- S.C.R.A.P.S (Dịch vụ Bảo vệ Động vật Khu vực)
- Hệ thống Tư pháp Quận Spokane (Tòa án, Giam giữ, v.v.)

Quận Spokane được chia thành năm khu vực bỏ phiếu, mỗi khu vực được đại diện bởi một Ủy viên Quận được bầu. Hội đồng Ủy viên Quận Spokane làm việc với nhân viên để xác định nhu cầu của công chúng và đảm bảo Quận đáp ứng những nhu cầu đó.

Nhiệm vụ của ủy viên bao gồm, nhưng không giới hạn ở: thông qua và ban hành ngân sách của Quận, thiết lập chính sách, thiết lập phí và kế hoạch sử dụng toàn diện, cũng như tiến hành các phiên điều trần và cuộc họp công khai.

Các cuộc họp của Hội đồng Ủy viên Quận Spokane diễn ra hàng tuần và mở cửa cho công chúng.

Hội đồng thành phố

Như được quy định trong Hiến chương Thành phố, một Chủ tịch Hội đồng Thành phố và sáu Thành viên Hội đồng Thành phố tạo thành Hội đồng Thành phố Spokane. Chủ tịch Hội đồng được bầu bởi cử tri toàn thành phố trong khi các Thành viên Hội đồng được bầu bởi cử tri ở một trong ba khu vực bỏ phiếu. Hội đồng thành phố là cơ quan lập pháp của Thành phố.

Các Thành viên Hội đồng chịu trách nhiệm soạn thảo và thông qua luật, phê duyệt và giám sát ngân sách của Thành phố, đồng thời vận động cho các nhu cầu của quận của họ. Ngoài ra, mọi Thành viên Hội đồng được yêu cầu tham dự các cuộc họp công khai khác nhau và ngồi trong nhiều hội đồng và ủy ban của Thành phố và khu vực.

Một Thành viên Hội đồng đại diện cho cư dân, người lao động và chủ doanh nghiệp trong quận của họ. Các Thành viên Hội đồng hợp tác làm việc để giải quyết các vấn đề quan tâm đối với những người mà họ đại diện.



Hội đồng thành phố sử dụng nhân viên Văn phòng Hội đồng để hỗ trợ công việc của họ. Các vị trí bao gồm Giám đốc Văn phòng, Cố vấn Chính sách, Giám đốc Ngân sách, Giám đốc Truyền thông và quản lý các sáng kiến khác nhau.

Chia sẻ tiếng nói của bạn!

Các cuộc họp của Hội đồng Thành phố Spokane diễn ra hàng tuần và mở cửa cho công chúng. Cư dân Spokane được khuyến khích phát biểu tại các cuộc họp và chia sẻ ý kiến của họ về các vấn đề của thành phố.

Bạn muốn xem lại các chương trình nghị sự sắp tới hoặc có câu hỏi? Truy cập trang web của Hội đồng Thành phố tại đây: <https://my.spokanecity.org/citycouncil/documents/>

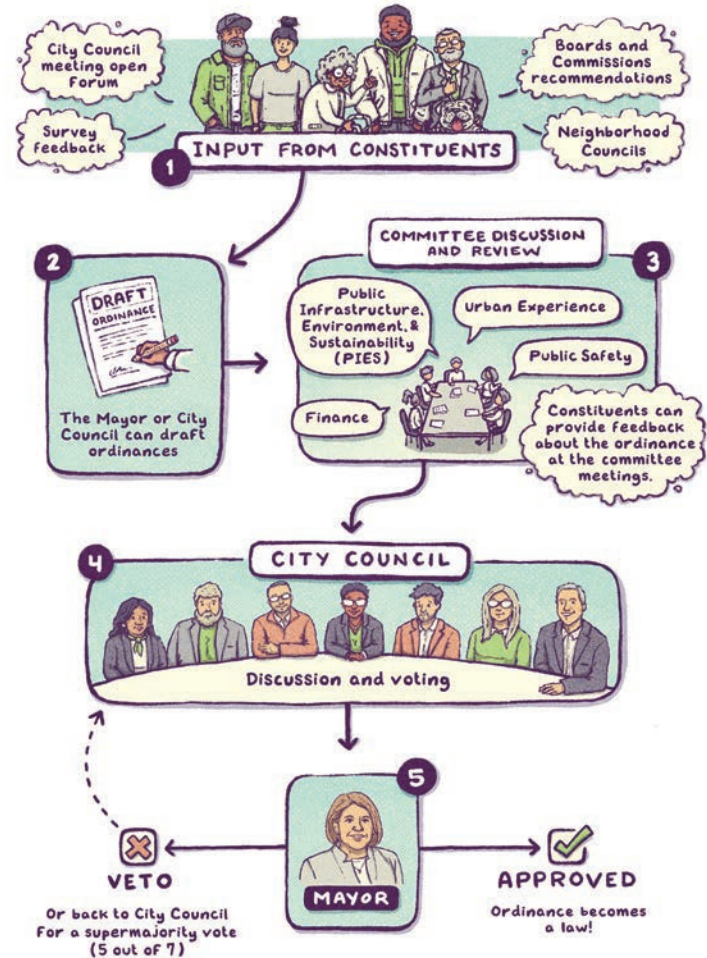


Làm thế nào một sắc lệnh trở thành luật

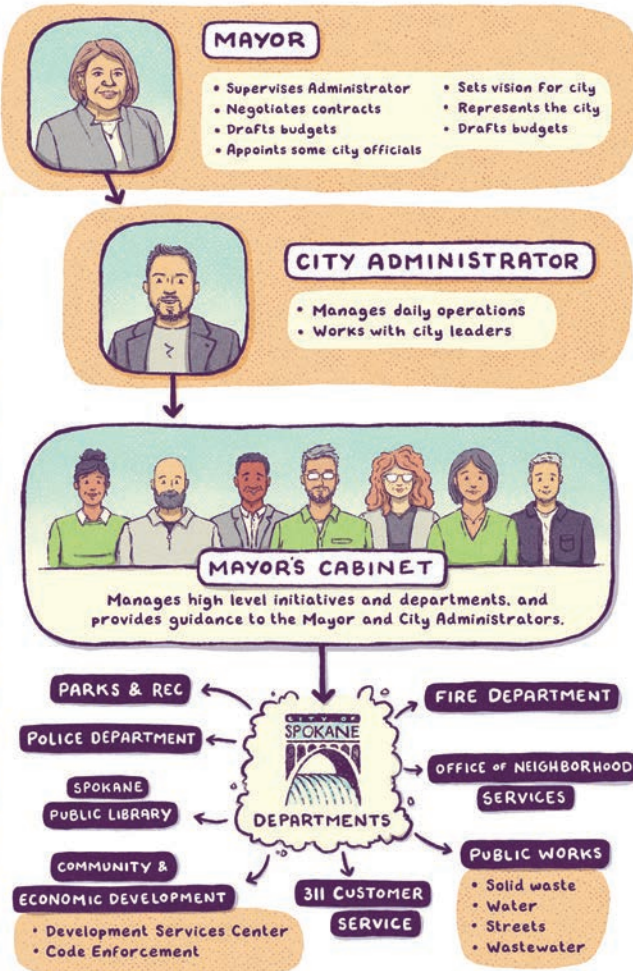
Bạn đã bao giờ tự hỏi luật Thành phố được tạo ra như thế nào chưa? Luật bắt đầu như dự **thảo pháp lệnh**, là những phần luật dựa trên nhu cầu và lợi ích của cộng đồng. Luật được tạo ra bằng cách nghiên cứu các giải pháp khả thi, phát triển một bộ quy tắc, trải qua quá trình xem xét bởi một trong các ủy ban thường vụ Hội đồng Thành phố, phê duyệt dự thảo sắc lệnh thông qua cuộc bỏ phiếu của Hội đồng Thành phố và cuối cùng là chữ ký của Thị trưởng. Quy tắc chung đối với các sắc lệnh thông thường là chúng có hiệu lực 30 ngày sau khi ban hành. Đạo luật là ngày ký của Thị trưởng hoặc ngày thứ 10 sau khi nó được trình bày cho Thị trưởng. Sau đó, một sắc lệnh được Hội đồng Thành phố thông qua trở thành luật và được đưa vào Bộ luật Thành phố Spokane (SMC).

SMC là tập hợp các luật và quy định của Thành phố (hay còn gọi là các sắc lệnh đã được phê duyệt) giúp thiết lập ranh giới và quy tắc chi phối mọi thứ từ xây dựng và quyền công cộng, giấy phép sự kiện đặc biệt đến tiêu chuẩn sử dụng đất và quản lý môi trường. SMC cung cấp một nền tảng giúp cộng đồng của chúng ta luôn an toàn và thịnh vượng.

Dự thảo sắc lệnh thường bắt đầu với “cử tri” như BẠN, những người nói lên ý kiến của họ xung quanh mối quan tâm hoặc nhu cầu của cộng đồng. Sau đó, các thành viên Hội đồng Thành phố và nhân viên Thành phố sẽ làm việc với cộng đồng để phát triển hơn nữa ý tưởng, cuối cùng chuyển nó thông qua ủy ban thích hợp, thu thập ý kiến đóng góp của cộng đồng trên đường đi. Đây là lý do tại sao điều quan trọng là phải tham gia vào các ủy ban khác nhau của Thành phố hoặc hội đồng khu phố của bạn.



CITY ADMINISTRATION STRUCTURE

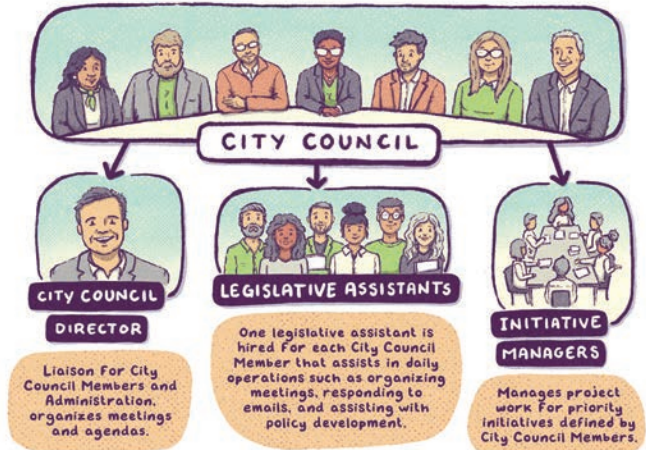


Cấu trúc nội thành

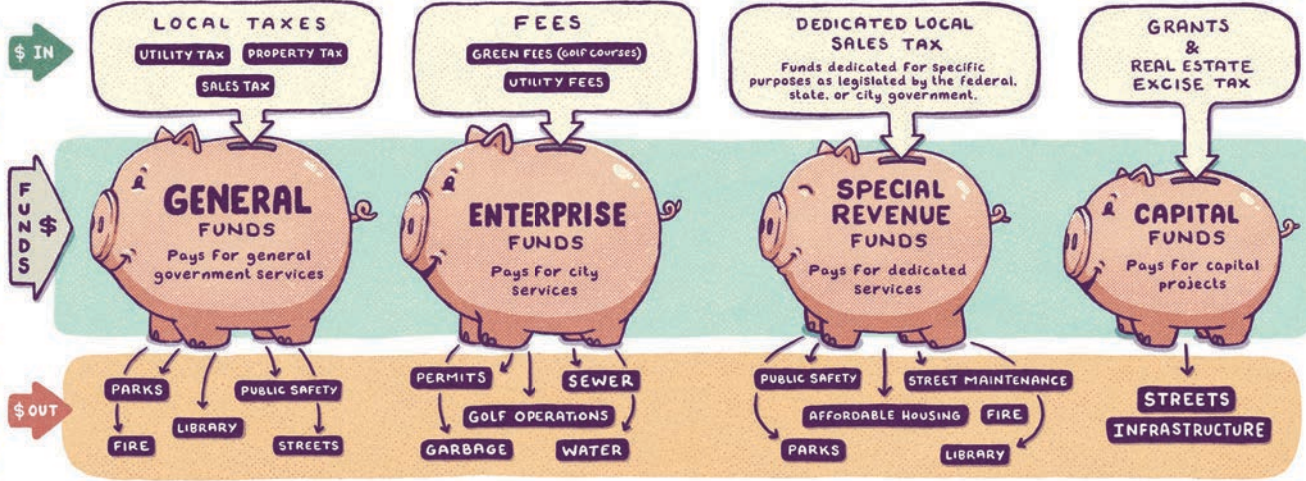
Thị trưởng được bầu làm người đứng đầu Cơ quan Hành pháp, tương tự như vai trò của Thống đốc ở cấp tiểu bang và vai trò của Tổng thống ở cấp liên bang. Trong khi đó, Quản trị viên Thành phố phục vụ với tư cách là Giám đốc Điều hành của Thành phố.

Các thành viên được bầu chủ chốt khác trong chính phủ của chúng tôi là bảy thành viên của Hội đồng Thành phố, những người tạo nên Chi nhánh Lập pháp của chính quyền Thành phố.

LEGISLATIVE STRUCTURE



CITY BUDGET



Ngân sách thành phố

Thành phố Spokane sử dụng quy trình ngân sách hai năm một lần, có nghĩa là ngân sách dành cho khoảng thời gian hai năm. Loại ngân sách này làm tăng sự ổn định cho những biến động kinh tế và cơ hội để lập kế hoạch tài chính dài hạn tốt hơn. Ngân sách của Thành phố được tài trợ thông qua nhiều nguồn khác nhau, bao gồm thuế, phí và lệ phí cho các dịch vụ như tiện ích, tiền phạt và hình phạt từ vé giao thông, các chương trình của chính phủ tiểu bang và liên bang, cũng như các khoản trợ cấp từ các nguồn công hoặc tư nhân.

Bạn có biết? Hầu hết doanh thu tài trợ cho các dịch vụ nhà ở ở Spokane được cung cấp bởi các cơ quan tiểu bang và liên bang. Thành phố đóng vai trò như một người chuyển giao cho khoản tài trợ đó và các ủy ban quyết định nguồn tài trợ sẽ đi đâu. Hầu hết doanh thu tài trợ cho các dịch vụ sức khỏe hành vi ở Spokane được cung cấp bởi các cơ quan Tiểu bang và Liên bang và chảy qua Quận Spokane.

Quy hoạch và phát triển kinh tế

Dịch vụ Quy hoạch là một nhóm các nhà quy hoạch thành phố quản lý và cập nhật tầm nhìn dài hạn cho thành phố. Họ liên tục suy nghĩ về câu hỏi, “Tương lai của Spokane trông như thế nào?”

Các nhà quy hoạch là những chuyên gia được đào tạo với kiến thức sâu rộng về xu hướng sử dụng đất, nhà ở, giao thông, phát triển kinh tế, luật và nghiên cứu và phân tích dữ liệu.

Họ hợp tác chặt chẽ với các bộ phận khác của Thành phố, Hội đồng thành phố, Văn phòng Thị trường, Ủy ban Kế hoạch, các hội đồng và ủy ban khác, các nhà quy hoạch khu vực và các cơ quan như Cơ quan Giao thông Spokane.

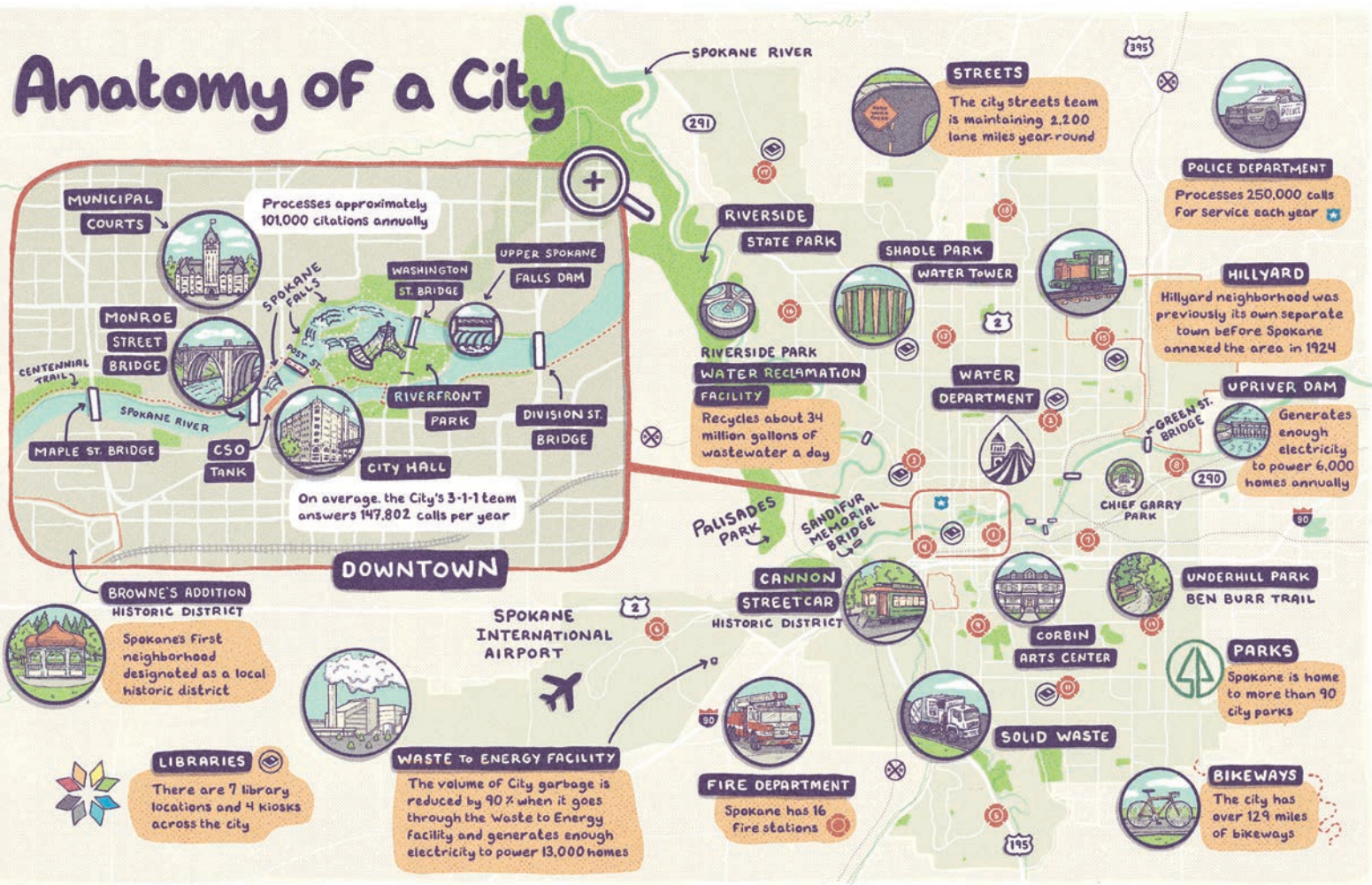


Spokane được ‘khoanh vùng’ trong tiến độ

Các nhà quy hoạch sử dụng phân vùng để xác định địa điểm và cách xây dựng mọi thứ. Phân vùng là một thực hành phân chia đất thành các “vùng” cho phép sử dụng khác nhau, ví dụ như khu dân cư, thương mại hoặc không gian mở. Phân vùng được sử dụng để đánh giá xem một khu vực chỉ nên cho phép sử dụng một lần, chẳng hạn như công nghiệp hay cho phép kết hợp các mục đích sử dụng như bán lẻ, nhà ở và văn phòng. Mục tiêu của Phân vùng là bài học về tác động giữa các mục đích sử dụng đất khác nhau và các tác động của chúng như tiếng ồn, giao thông hoặc khả năng đi bộ, đồng thời hỗ trợ các khu vực lân cận sôi động.

Tra cứu tài sản của bạn trên Map Spokane và bật lớp Lập kế hoạch để tìm hiểu thêm!

Anatomy of a City



MUNICIPAL COURTS

Processes approximately 101,000 citations annually



MONROE STREET BRIDGE



MAPLE ST. BRIDGE



CSO TANK

On average, the City's 3-1-1 team answers 147,802 calls per year



CITY HALL

DIVISION ST. BRIDGE

RIVERFRONT PARK



UPPER SPOKANE FALLS DAM

WASHINGTON ST. BRIDGE



SPOKANE FALLS



POST ST.



CENTENNIAL TRAIL

SPOKANE RIVER

SPokane River

DOWNTOWN

BROWNE'S ADDITION HISTORIC DISTRICT



Spokane's first neighborhood designated as a local historic district

LIBRARIES

There are 7 library locations and 4 kiosks across the city



SPOKANE INTERNATIONAL AIRPORT



WASTE TO ENERGY FACILITY

The volume of City garbage is reduced by 90% when it goes through the waste to energy facility and generates enough electricity to power 13,000 homes



CANNON STREETCAR HISTORIC DISTRICT



FIRE DEPARTMENT

Spokane has 16 fire stations



PAUSADES PARK



RIVERSIDE STATE PARK

RIVERSIDE PARK WATER RECLAMATION FACILITY

Recycles about 34 million gallons of wastewater a day



SANDIFUR MEMORIAL BRIDGE



STREETS

The city streets team is maintaining 2,200 lane miles year-round



POLICE DEPARTMENT

Processes 250,000 calls for service each year



HILLIARD

Hilliard neighborhood was previously its own separate town before Spokane annexed the area in 1924



UPRIVER DAM

Generates enough electricity to power 6,000 homes annually



WATER DEPARTMENT



SHADLE PARK WATER TOWER



UNDERHILL PARK BEN BURR TRAIL



PARKS

Spokane is home to more than 90 city parks



SOLID WASTE



BIKEWAYS

The city has over 129 miles of bikeways



Quy hoạch thành phố: Thay đổi xảy ra như thế nào?

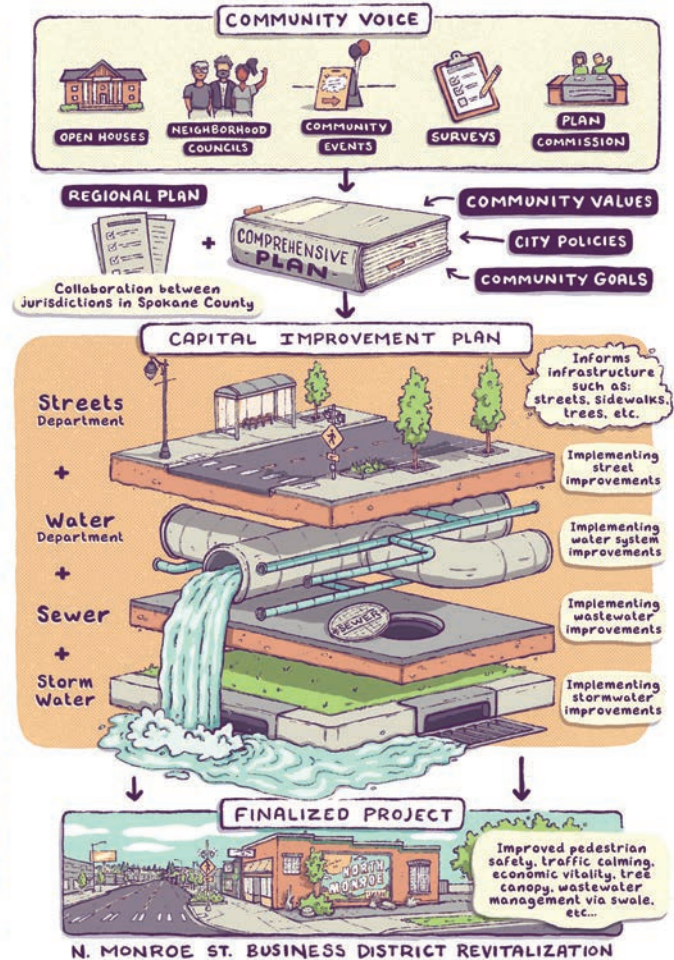
Khi một tòa nhà mới xuất hiện trên tuyến đường hàng ngày của bạn, bạn đã bao giờ tự hỏi điều gì nằm trong các quy tắc của những gì có thể và không thể được xây dựng?

Ngoài việc tuân thủ các quy tắc xây dựng và phòng cháy, cũng như các tiêu chuẩn kỹ thuật, còn có các yêu cầu quy hoạch trong Bộ luật Thành phố Spokane (SMC) hướng dẫn sự phát triển mới. Bộ luật quy định những thứ như chiều cao tòa nhà tối đa, khoảng lùi từ đường và các yếu tố thiết kế tòa nhà.

Những quy định đó được xác định như thế nào? Bộ luật phát triển phải hỗ trợ và thúc đẩy các chính sách và mục tiêu trong Kế hoạch Toàn diện của Spokane, một tài liệu cung cấp định hướng về cách thành phố và các khu vực lân cận phát triển và thay đổi theo thời gian, bao gồm các chủ đề chính như loại nhà ở nào được xây dựng và ở đâu, cơ sở hạ tầng giao thông di chuyển mọi người xung quanh thành phố như thế nào và cách chúng ta với tư cách là một cộng đồng thích ứng với các tác động từ biến đổi khí hậu.

Bạn có biết? Kế hoạch Toàn diện hướng dẫn sự tăng trưởng và tầm nhìn cộng đồng ở Thành phố Spokane trong 20 năm.

PROCESS FOR A PROJECT





Thư viện công cộng Spokane

Spokane là nơi có bảy địa điểm thư viện thành phố. Mọi người đều được chào đón tại Thư viện Công cộng Spokane và cư dân Thành phố Spokane được khuyến khích đăng ký thẻ thư viện miễn phí. Thư viện Công cộng Spokane cung cấp nhiều tài nguyên bao gồm sách, sự kiện, phòng họp, studio truyền thông, kho lưu trữ cộng đồng, Thư viện Sự vật, hỗ trợ kinh doanh, thẻ bảo tàng, v.v. Không có giới hạn cho những gì bạn có thể khám phá với thẻ thư viện của mình!

Bạn có biết? Thư viện Mọi thứ là một bộ sưu tập các mục thư viện phi truyền thống mà bạn có thể kiểm tra bằng thẻ thư viện của mình. Một vài mặt hàng ví dụ bao gồm dụng cụ làm vườn, trò chơi ngoài trời và nhạc cụ.

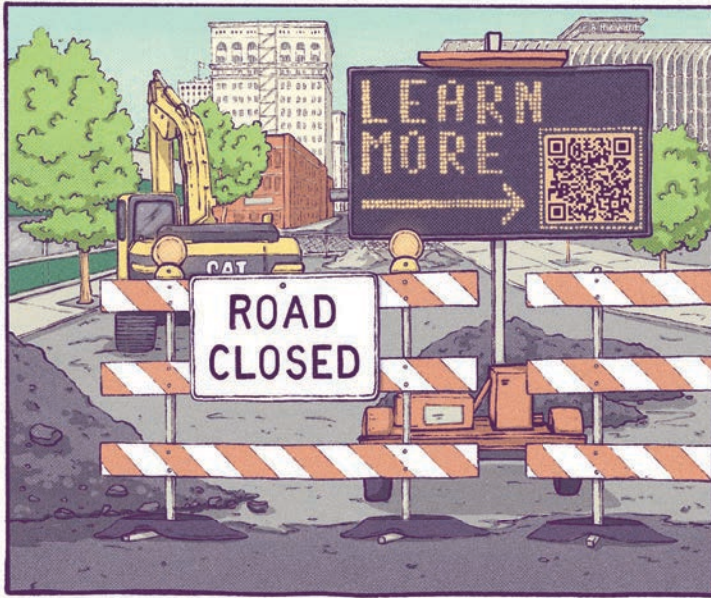
Công trình công cộng

Bộ phận Công trình Công cộng Thành phố Spokane cung cấp các dịch vụ về nước, cống rãnh, rác, đường phố, v.v. Đội ngũ gồm 750 nhân viên này làm mọi thứ từ nhặt rác thải dân cư và thương mại, đến bảo trì đường phố và tín hiệu, đến đảm bảo nước sạch được cung cấp cho cư dân. Công việc họ hoàn thành là rất quan trọng để giữ cho cộng đồng của chúng ta an toàn, sạch sẽ và lành mạnh, bao gồm cả sông Spokane.

Bạn có biết? Sở Đường phố cày xới đường phố của chúng ta trong mùa đông. Chúng tôi có hơn 2,200 dặm làn đường để duy trì quanh năm và Thành phố dựa vào cộng đồng để hợp tác trong nỗ lực giữ cho vỉa hè thông thoáng và báo cáo tình trạng đường phố.

Tại sao có nhiều ổ gà như vậy? Thành phố Spokane là một vùng khí hậu đóng băng và cung cấp điều kiện hoàn hảo cho ổ gà phát triển. Giúp chúng tôi bằng cách báo cáo ổ gà mà bạn thấy cho Spokane311.org.





Xây dựng

Khí hậu bốn mùa của Thành phố cho phép các dự án xây dựng được thực hiện tám tháng trong năm và luôn có nhiều việc phải làm hơn là thời gian để hoàn thành chúng. Thành phố có Kế hoạch Đường phố Sáu năm mà họ tuân theo để tối đa hóa cuộc sống của đường phố của chúng ta. Tìm hiểu thêm về công trình xây dựng hiện tại bằng cách quét mã QR ở trên!

Hệ thống nước đô thị

Spokane may mắn có tầng chứa nước Spokane Valley-Rathdrum Prairie để cung cấp nước. Thành phố sử dụng tám giếng, 37 bể chứa và 1,100 dặm đường ống để thu gom và cung cấp tới 150 triệu gallon nước sạch mỗi ngày cho cộng đồng. Thành phố cũng sở hữu và vận hành đập Upriver tạo ra năng lượng để cung cấp năng lượng cho máy bơm hệ thống nước!

Sau khi nước này được sử dụng, nó được gửi đến Cơ sở Cải tạo Nước Công viên Riverside qua 871 dặm đường ống thoát nước để được làm sạch trước khi quay trở lại sông Spokane. Thành phố cũng có 363 dặm đường ống nước mưa thu gom nước mưa và tuyết trôi chảy được quản lý và xử lý trước khi thải trở lại sông.

Chất thải rắn

Phòng Chất thải rắn ưu tiên giảm thiểu, tái sử dụng và tái chế để quản lý chất thải trong cộng đồng. Vào năm 2024, 46.522 tấn chất thải đã được chuyển hướng thông qua tái chế và ủ phân. Các đội thu gom rác, tái chế, thực phẩm và rác thải sân vườn cho khách hàng dân cư và cung cấp dịch vụ rác và tái chế cho khách hàng thương mại.

Quản lý khẩn cấp

Sở Quản lý Khẩn cấp của Thành phố Spokane làm việc để hỗ trợ những người phản ứng đầu tiên, chẳng hạn như Cảnh sát Spokane và Cứu hỏa Spokane. Quản lý Khẩn cấp đảm bảo rằng những người phản ứng đầu tiên có tất cả các nguồn lực cần thiết để ổn định sự cố, bao gồm cả việc lập kế hoạch cho thảm họa. Các giai đoạn của quản lý khẩn cấp là:

- **Chuẩn bị:** các hành động để chuẩn bị trước cho thảm họa, bao gồm xây dựng kế hoạch và tiến hành các cuộc tập trận và đào tạo để thử nghiệm các kế hoạch.
- **Giảm thiểu:** các hành động để ngăn chặn thảm họa trong tương lai hoặc giảm tác động tiềm ẩn từ thảm họa, chẳng hạn như tạo không gian phòng thủ xung quanh nhà để chuẩn bị cho cháy rừng.
- **Ứng phó:** các hành động được thực hiện để ứng phó với sự kiện thảm họa, để ổn định sự cố vì an toàn tính mạng và bảo vệ tài sản hoặc môi trường.
- **Phục hồi:** các hành động được thực hiện trong và sau thảm họa, để giúp trở lại bình thường.

Để xây dựng một cộng đồng kiên cường hơn, làm thế nào bạn và những người thân yêu có thể chuẩn bị tốt nhất?

Xây Dựng Bộ Dụng Cụ Khẩn Cấp:



Bộ dụng cụ khẩn cấp có thể bao gồm: nước, thực phẩm không dễ hỏng, đồ sơ cứu, đèn pin và các tài liệu quan trọng.

Xây Dựng Một Kế Hoạch Chuẩn Bị Cho Gia Đình:

Kế hoạch của bạn nên bao gồm các nhiệm vụ cụ thể cho gia đình bạn để mọi người biết (các) vai trò của họ trong trường hợp khẩn cấp.



Đăng Ký Cảnh Báo Khẩn Cấp: thăm

my.spokanecity.org/emergencymanagement/alerts/

để đăng ký nhận thông báo theo thời gian thực.



Sở Cứu hỏa Spokane

Sở Cứu hỏa Spokane (SFD) vận hành 16 trạm trên toàn Thành phố, cung cấp các dịch vụ cứu hỏa, y tế và cứu hộ, cũng như phòng cháy chữa cháy và giáo dục công cộng. Tất cả các lính cứu hỏa SFD đều có ít nhất chứng chỉ EMT-B và một số được đào tạo như Nhân viên y tế. Các Đội Ứng phó Đặc biệt bao gồm các đơn vị HAZMAT, Cứu hộ dưới nước và Cứu hộ Kỹ thuật / Hạng nặng.

SFD cũng cung cấp các dịch vụ xã hội thông qua Nhóm C.A.R.E.S. (**Hỗ trợ Cộng đồng**) và Đơn vị Phản ứng Hành vi (BRU). Hợp tác với Đại học Đông Washington, chương trình CARES kết nối những cư dân dễ bị tổn thương với các nguồn lực cộng đồng để giảm các cuộc gọi 911 không khẩn cấp. Phối hợp với Frontier Behavioral Health, BRU kết hợp nhân viên y tế với cố vấn sức khỏe tâm thần để cung cấp hỗ trợ ngoài ứng phó khẩn cấp truyền thống.

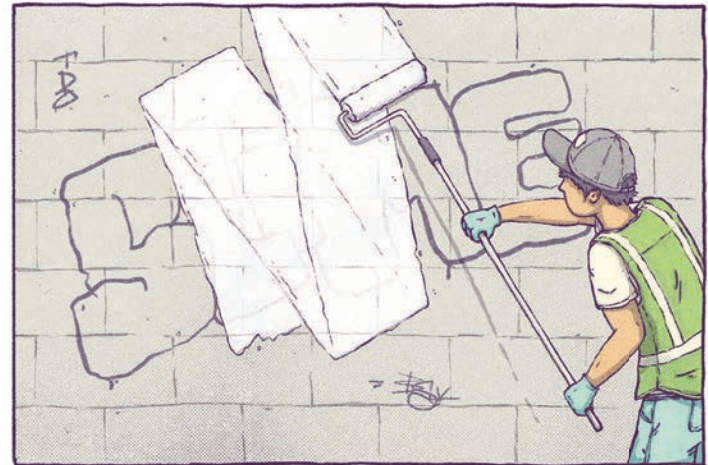
Sở Cảnh sát Spokane

Sở Cảnh sát Spokane (SPD) là cơ quan chịu trách nhiệm thực thi pháp luật. Họ hoạt động bằng cách sử dụng mô hình khu vực, có nghĩa là các sĩ quan được chỉ định đến các khu vực địa lý cụ thể trên toàn thành phố. Bốn khu vực bầu cử cho Spokane bao gồm: Tây Bắc, Đông Bắc, Trung tâm thành phố và Nam. SPD được lãnh đạo bởi Cảnh sát trưởng và ba Trợ lý Cảnh sát trưởng, những người được Thị trưởng bổ nhiệm và được Hội đồng Thành phố xác nhận.

Thực thi quy tắc

Thực thi Quy tắc quản lý việc tuân thủ Bộ luật Thành phố Spokane (SMC). Phần lớn công việc của họ tập trung vào các điều kiện về tài sản tư nhân, nhưng cũng xử lý các trường hợp liên quan đến bán phá giá bất hợp pháp, graffiti và các tòa nhà không đạt tiêu chuẩn. Cơ quan Thực thi Quy tắc cũng quản lý Nhóm Tiếp cận Người vô gia cư (HOT).

HOT hợp tác với SPD với Cơ quan Thực thi Quy tắc Thành phố, các chuyên gia sức khỏe hành vi và nhà cung cấp dịch vụ để giúp những người gặp phải tình trạng vô gia cư tiếp cận các dịch vụ như thực phẩm, nơi trú ẩn tạm thời cũng như các dịch vụ dài hạn như nhà ở lâu dài.



Hội đồng Khu phố & Hội đồng Cộng đồng

Có rất nhiều cơ hội cho cư dân (hay còn gọi là BẠN) tham gia và tạo ra tác động trực tiếp đến cộng đồng của bạn.

Hội đồng Khu phố (NC) là một cách rất địa phương để tham gia và ảnh hưởng đến sự phát triển, cơ sở hạ tầng, giao thông và xây dựng cộng đồng ngay tại sân sau của bạn. NC do tình nguyện viên lãnh đạo và mở cửa cho tất cả những người hàng xóm trong ranh giới NC tương ứng của họ. Họ lên kế hoạch cho các sự kiện, tổ chức dọn dẹp và thông báo cho cư dân về hoạt động kinh doanh của thành phố.

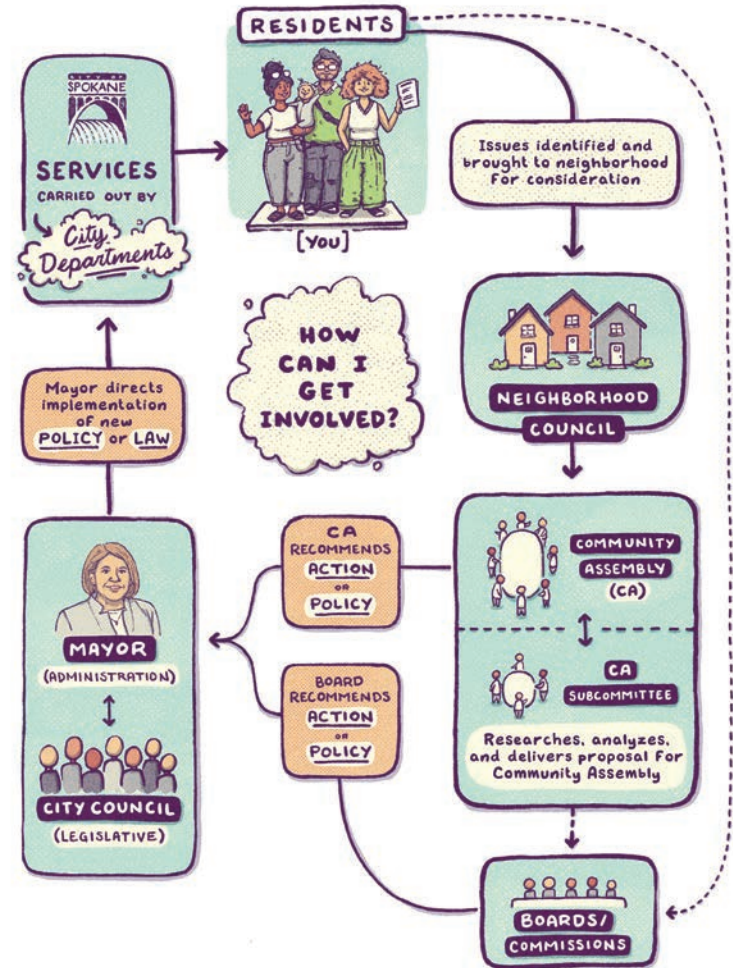
NC có quyền truy cập vào quỹ tài trợ của thành phố, Đường phố An toàn cho Tất cả Spokane, vật tư dọn dẹp, v.v.

Một đại diện từ mọi NC tập trung hàng tháng tại Hội đồng Cộng đồng (CA) để chia sẻ các phương pháp hay nhất và cung cấp ý kiến đóng góp về luật pháp thành phố. Các cuộc họp mở cửa cho công chúng!

Hội đồng quản trị và hoa hồng

Thành phố có hơn 30 hội đồng và ủy ban có chỗ ngồi được chỉ định cho cư dân (hay còn gọi là BẠN). Một vài ví dụ bao gồm:

- Ủy ban Nhân quyền Spokane
- Ủy ban Thanh niên Chase
- Ban cố vấn xe đạp
- Hội đồng quản trị Công viên Spokane



Spokane



Liên hệ với chúng tôi!

Spokane 311 là một cửa hàng duy nhất cho dịch vụ khách hàng vì nó liên quan đến các bộ phận của Thành phố bao gồm Công viên và Giải trí, Thanh toán Tiện ích, Thu gom Chất thải Rắn, Quy tắc và Thực thi Bãi đậu xe, và Đường phố. Các cuộc gọi phổ biến bao gồm thanh toán hóa đơn tiện ích của bạn, báo cáo graffiti, khiếu nại về quy hoạch hoặc mã, lưu ý vị trí ổ gà và các dịch vụ khác.

Spokane 311 luôn là một cuộc gọi, một cú nhấp chuột hoặc một lần ghé thăm! Các con số quan trọng khác bạn nên biết bao gồm:

2-1-1 – Dịch vụ xã hội và nguồn lực cộng đồng

- Kết nối người gọi với các dịch vụ xã hội bao gồm nhà ở, thực phẩm, việc làm, dịch vụ sức khỏe tâm thần, vv.

9-8-8 – Đường dây nóng về khủng hoảng sức khỏe tâm thần

- Kết nối những người trải qua suy nghĩ hoặc hành động liên quan đến tự làm hại bản thân, trầm cảm nghiêm trọng hoặc lo lắng với các cố vấn được đào tạo, những người cung cấp hỗ trợ ngay lập tức.

9-1-1 Dịch vụ khẩn cấp

- Kết nối những người gọi cần hỗ trợ ngay lập tức từ cảnh sát, lính cứu hỏa hoặc xe cứu thương.

509-456-2233 Kiểm tra tội phạm

- Dịch vụ cảnh sát không khẩn cấp. Gọi để báo cáo các tội phạm không còn trong quá trình xử lý, như trộm cắp hoặc phá hoại.



Văn phòng Dịch vụ Khu vực lân cận

Tạp chí này được tạo ra bởi Văn phòng Dịch vụ Khu vực lân cận (ONS) của Thành phố Spokane. ONS hỗ trợ 29 khu vực lân cận của Spokane bằng cách thu hút cư dân và các tổ chức cộng đồng tham gia nhiều chương trình khác nhau, như giáo dục công dân và lãnh đạo, các sự kiện dọn dẹp khu phố, v.v.! Mục tiêu của các chương trình này là thu hút mọi người tham gia vào chính quyền địa phương, xây dựng cộng đồng mạnh mẽ hơn và cải thiện chất lượng cuộc sống.

View phiên bản kỹ thuật số của “Hướng dẫn công dân cho hàng xóm” và các tài nguyên khác bằng cách quét mã QR:

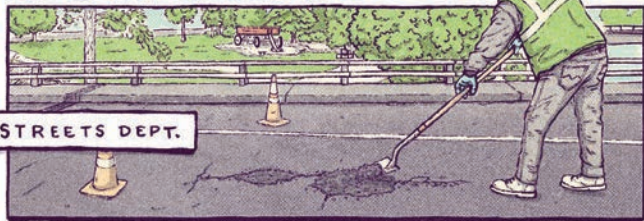


Xin chân thành cảm ơn những người và tổ chức sau đây đã làm cho ấn phẩm này trở nên khả thi:

Avista vì sự tài trợ hào phóng của họ. **Pollyanne Birge** và **Amber Groe** cho ý tưởng và định hướng. **Jeremy Whittington** vì thiết kế và tư vấn sáng tạo của anh ấy. **Madison Merica** (@madmerica_design) vì những hình minh họa tuyệt vời của cô ấy. **Lê Nguyễn, Erin Hut, Gabby Ryan** và **Elleri Groe** vì việc chỉnh sửa bản sao đáng tin cậy của họ.



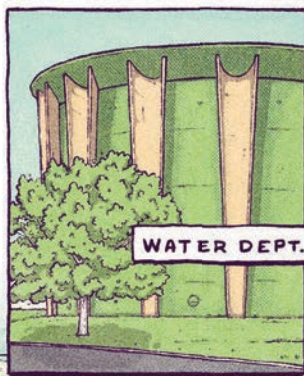
OUR CITY DEPARTMENTS



STREETS DEPT.



PARKS + REC.



WATER DEPT.



FIRE + RESCUE